

# 研究报告

## 一周集萃---沪锌

### 基本面延续平淡，锌价下周继续震荡运行

广州期货 研究中心

联系电话：020-22139813

#### 摘要：

临冬内蒙古地区部分矿山进行减停产计划，加之冬奥会将至，国家对于锌矿端的限制将维持趋紧，锌精矿供应仍处于偏紧状态。进口矿方面，港口库存较上周减少 0.7 万吨，其中主流港口连云港和黄埔港港存量有所增加，防城港锌精矿港存量较上周减少 4 万吨至 10 万吨。锌精矿供应紧张，对锌价有所支撑。

国内库存，截至 11 月 19 日，上期所库存小计为 35314 吨，环比上周减少 5619 吨；去年同期库存小计为 60665 吨。期货库存为 15347 吨，环比上周增加 1740 吨。去年同期期货库存为 18294 吨。

镀锌板方面，本周镀锌板市场价格窄幅下调。具体来看，本周原料持续下行，市场整体成交情况不佳，由于传统淡季影响，市场反馈需求一般偏弱，下游采购积极性较低，商家操作上多以出货为主，虽关于钢厂限产传闻不断，但目前低位拿货较多，成本端支撑偏弱。总之，由于近期市场表现不佳，加上寒冬以至，贸易商纷纷降库以规避风险，且受“买涨不买跌”心里商家操作更加谨慎，市价窄幅下调。后市预测：由于原料端价格继续回落，拖累涂镀价格走低，部分商家心态较为低迷，加上年底资金压力显现，以及天气转冷导致全国大面积降温，需求明显回落。镀锌需求表现一般，对锌价提振有限。

综合来看，锌市基本面依然表现平淡，技术上看，沪锌主力连日 K 线依然处于震荡区间，本周五网传房地产调控将放松，锌价受提振回暖，预计下周锌价继续震荡运行，运行区间 22500-23500，关注更多有关房地产调控的消息对锌价的提振。

投资咨询业务资格：

证监许可【2012】1497 号

#### 联系信息

姓名:黎俊

期货从业资格: F3026388

投资咨询资格: Z0014033

邮箱: lij\_f@gzf2010.com.cn

#### 相关图表



#### 相关报告

20210917. 基本面维持稳定，沪锌继续区间波动  
20210924. 基本面无明显变化，沪锌将继续区间波动

20211016. 境外能源紧缺预期提振，锌短期多头思路看待

20211031. 有色普跌，锌价走弱

20211114 基本面平平，锌价下周继续震荡运行

## 目 录

一、行情回顾.....	1
二、锌精矿加工费与炼厂利润情况.....	1
三、国内库存分析.....	3
四、外盘基本面分析.....	3
免责声明.....	错误!未定义书签。
研究中心简介.....	错误!未定义书签。
广州期货业务单元一览.....	错误!未定义书签。

## 一、行情回顾

本周，沪锌主连弱势运行，开盘价23245元/吨，收盘价22810元/吨，周跌375元，或-1.62%。波动范围22250~23400元/吨。成交量至82.1万手。持仓量增加16826手至81904手。

外盘方面，本周伦锌震荡偏弱，开盘价3275.5美元/吨，收盘价3228美元/吨，周跌39美元/吨，或-1.19%。波动范围3136~3275.5元/吨。成交量31966手。持仓量减少7662手至26.9万手。

本周，美元指数震荡偏强，开盘价95.528，收盘价96.304，周涨0.511或0.53%。波动范围：95.515~96.245。

跨期价差方面，本周近月合约贴水于主力合约，跨期价差均值为-9.00元/吨，环比上周缩小63.00元/吨，波动范围-90~20元/吨。

图表1：沪锌主连合约日K线走势



图表2：伦锌走势图



数据来源：Wind、广州期货研究中心

图表3：美元指数走势图



图表4：沪锌近月合约-主力合约价差变化



数据来源：Wind、广州期货研究中心

## 二、锌精矿加工费与炼厂利润情况

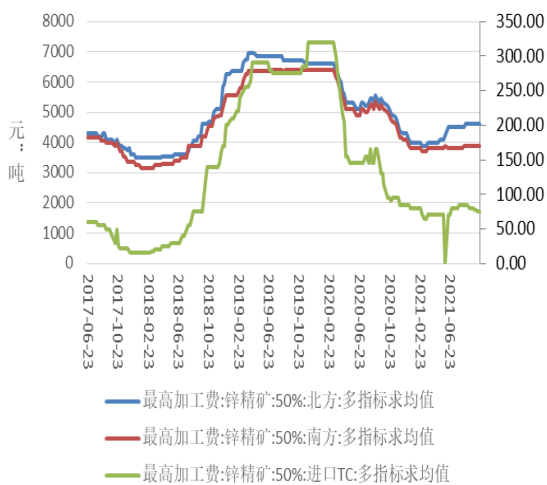
截至10月22日，北方锌精矿加工费为4600元/吨，较上周无变化，去年同期加工费为5100元/吨；南方锌精矿加工费为3900元/吨，较上周无变

化，去年同期加工费为4900元/吨；进口锌精矿加工费为75美元/吨，较上周无变化，去年同期加工费为95美元/吨。

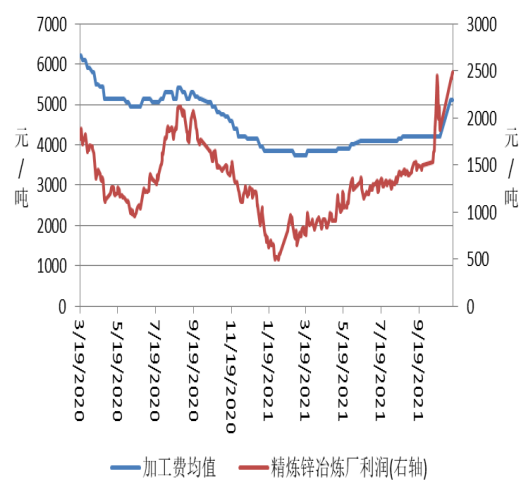
据百川资讯，内蒙古地区TC平均运行在4100-4300元，均价4200元；陕西地区TC平均运行在4100-4400元，均价4250元；四川地区运行于4000-4100元，均价4050元；广西地区运行于4100-4300元，均价4200元；云南地区运行于4000-4100元，均价4050元；湖南地区价格运行于4300-4400元，均价4350元。临冬内蒙古地区部分矿山进行减停产计划，加之冬奥会将至，国家对于锌矿端的限制将维持趋紧，锌精矿供应仍处于偏紧状态。进口矿方面，港口库存较上周减少0.7万吨，其中主流港口连云港和黄埔港港存量有所增加，防城港锌精矿港存量较上周减少4万吨至10万吨。

截至11月5日，精炼锌冶炼厂利润为2549.80元/吨，较上周增加399.60元/吨。去年同期水平为1450.2元/吨。

图表5：锌精矿加工费走势



图表6：精炼锌冶炼厂利润变化



数据来源：Wind、广州期货研究中心

炼厂方面，据百川资讯，本周云南、广西地区延续限产状态，限产程度根据当地供电情况有所缓解，百川了解云南部分厂家仍限产影响15-20%不等，四川地区四环锌锗限电影响20%左右，恢复时间待定。检修方面，11月江铜铅锌停产检修1个月左右，预计当月产量不多，葫芦岛地区限电加上检修等因素11月预计生产，甘肃地区宝徽实业检修停产3日左右，预计影响产量不多。呼伦贝尔驰宏矿业近期已恢复生产。

现货方面，据百川资讯，上周因西北地区受疫情及运输影响，天津市场货源紧缺导致升贴水一路上涨的问题有所缓解，部分品牌货源预计将于下周到货，天津库存压力将有所改善。升贴水来看，上海市场普通锌锭对2112合约报价升水30元，现货市场锌价维稳，下游企业刚需拿货，现货市场交投气氛一般。广东市场普通锌锭对2201合约贴水20元至升水10元左右，贸易商积极出货，出下月票为主，市场交投气氛尚可。天津市场对2112合约报价100-190元附近，天津市场升贴水报价坚挺，部分品牌有所下调报价，现货市场趋稳，货源仍偏紧态势。综合来看，沪锌震荡下跌，上海市场整体消费一般，天津市场部分品牌货源偏紧，一是西北地区受疫情干扰，二是运输受限，装车困难，近期情况已有改善。目前下游消费仍无明显增量，对锌价难有提振。

### 三、国内库存分析

国内库存，截至11月19日,上期所库存小计为35314吨，环比上周减少5619吨；去年同期库存小计为60665吨。期货库存为15347吨，环比上周增加1740吨。去年同期期货库存为18294吨。

图表7：上期所锌库存走势

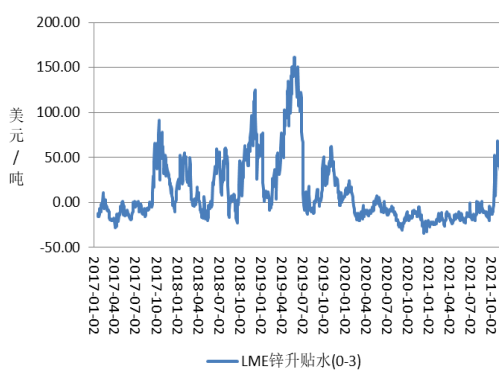


数据来源：Wind、广州期货研究中心

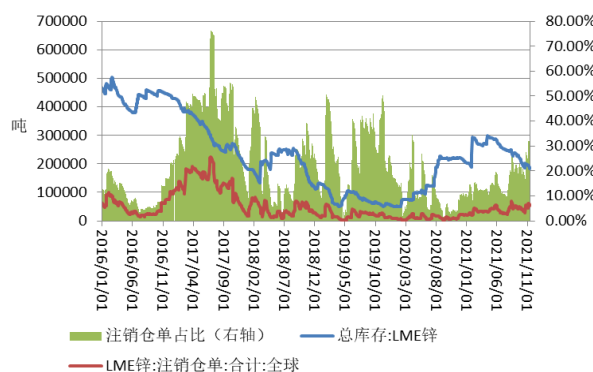
镀锌板方面，本周镀锌板市场价格窄幅下调。具体来看，本周原料持续下行，市场整体成交情况不佳，由于传统淡季影响，市场反馈需求一般偏弱，下游采购积极性较低，商家操作上多以出货为主，虽关于钢厂限产传闻不断，但目前低位拿货较多，成本端支撑偏弱。总之，由于近期市场表现不佳，加上寒冬以至，贸易商纷纷降库以规避风险，且受“买涨不买跌”心里商家操作更加谨慎，市价窄幅下调。后市预测：由于原料端价格继续回落，拖累涂镀价格走低，部分商家心态较为低迷，加上年底资金压力显现，以及天气转冷导致全国大面积降温，需求明显回落。

### 四、外盘基本面分析

图表9：LME锌现货升贴水



图表10：LME锌库存走势



数据来源：Wind、广州期货研究中心

外盘现货方面，本周现货升贴水均值为25.31美元/吨，较上周走强3.86美元/吨，波动范围15.25~37.5美元/吨。去年同期均值为-8.40美元/吨。

截至11月19日，LME锌库存为177400吨，周环比减少5875吨；注销仓单为48325吨，周环比减少4775吨，注销仓单占比为27.24%，周环比下降1.73个百分点。去年同期库存为220275吨。当前库存处于近5年同期的第2低位。



## 免责声明

本报告由广州期货股份有限公司（以下简称“本公司”）编制，本公司具有中国证监会许可的期货公司投资咨询业务资格，本报告基于合法取得的信息，但本公司对这些信息的准确性和完整性不作任何保证，也不保证所包含的信息和建议不会发生任何变更。

我们已力求报告内容的客观、公正，但文中的观点、结论和建议仅供参考，并不构成所述品种的操作依据，投资者据此做出的任何投资决策与本公司和作者无关。在任何情况下，本公司以及雇员不对任何人因使用本报告中的任何内容所引发的任何直接或间接损失负任何责任。

本报告版权归本公司所有，本公司保留所有权利。未经本公司事先书面许可，任何机构和个人不得以任何形式翻版、复制、引用或转载本报告的全部或部分内容，不得再次分发给任何其他人，或以任何侵犯本公司版权的其他方式使用。如引用、刊发，须注明出处为广州期货股份有限公司，且不得对本报告进行有悖原意的引用、删节和修改。

**广州期货股份有限公司提醒广大投资者：期市有风险，入市需谨慎！**

## 研究中心简介

广州期货研究中心秉承公司“不断超越、更加优秀”的核心价值观和“简单、用心、创新、拼搏”的团队文化，以“稳中求进、志存高远”为指导思想，在“合规、诚信、专业、图强”的经营方针下，试图将研究能力打造成引领公司业务发展的名片，让风险管理文化惠及全球的衍生品投资者。

研究中心下设综合部、农产品研究部、金属研究部、化工能源研究部、金融衍生品研究部、创新研究部等六个二级部门，覆盖了宏观、金融、金属、能化、农牧等全品种衍生工具的研究，拥有一批理论基础扎实、产业经验丰富、机构服务有效的分析师，以满足业务开发及机构、产业和个人投资者的需求。同时，研究中心形成了以早报、晨会、周报、月报、年报等定期报告和深度专题、行情分析、调研报告、数据时事点评、策略报告等不定期报告为主体的研究报告体系，通过纸质/电子报告、公司网站、公众号、媒体转载、电视台等方式推动给客户，力争为投资者提供全面、深入、及时的研究服务。此外，研究中心还会提供定制的套保套利方案、委托课题研究等，以满足客户的个性化、专业化需求。

研究中心在服务公司业务的同时，也积极地为期货市场发展建言献策。研究中心与监管部门、政府部门、行业协会、期货交易所、高校及各类研究机构都有着广泛的交流与合作，在期货行业发展、交易策略模式、风险管理控制、投资者行为等方面做了很多前瞻性研究。

未来，广州期货研究中心将依托股东越秀金控在研究中的资源优势，进一步搭建适合公司发展、适合期货市场现状的研究模式，更好服务公司业务、公司品牌和公司战略，成为公司的人才培养基地。

### 研究中心联系方式

金融衍生品研究部：(020) 22139858

金属研究部：(020) 22139817

化工能源研究部：(020) 23382623

创新研究部：(020) 23382614

农产品研究部：(020) 22139813

综合部：(020) 22139817

办公地址：广州市天河区珠江西路5号广州国际金融中心主塔写字楼10楼

邮政编码：510623

## 广州期货业务单元一览

广州期货是大连商品交易所（会员号：0225）、郑州商品交易所（会员号：0225）、上海期货交易所（会员号：0338）、上海国际能源交易中心（会员号：8338）会员单位，中国金融期货交易所（会员号：0196）交易结算会员单位，可代理国内所有商品期货和期权、金融期货品种交易。除从事传统期货经纪业务外，公司可开展期货投资咨询、资产管理、银行间债券市场交易以及风险管理子公司业务。公司总部位于广州，业务范围覆盖全国，可为投资者提供一站式的金融服务。

### 广州期货主要业务单元联系方式

<b>佛山南海营业部</b>	<b>清远营业部</b>	<b>上海陆家嘴营业部</b>	<b>北京分公司</b>
联系电话：0757-88772888 办公地址：佛山市南海区桂城街道海五路 28 号华南国际金融中心 2 幢 2301 房	联系电话：0763-3882201 办公地址：清远市清城区人民四路 36 号美吉特华南装饰商贸中心永泰中心 5 层（19-23A 号）	联系电话：021-50568018 办公地址：中国（上海）自由贸易试验区东方路 899 号 1201-1202 室	联系电话：010-68525389 办公地址：北京市西城区月坛南街 59 号 5 层 501-1、501-26、501-27
<b>深圳营业部</b>	<b>长沙营业部</b>	<b>东莞营业部</b>	<b>广州体育中心营业部</b>
联系电话：0755-83533302 办公地址：广东省深圳市福田区梅林街道梅林路卓越梅林中心广场（南区）A 座 704A、705	联系电话：0731-82898516 办公地址：湖南省长沙市芙蓉区五一大道 618 号银华大酒店 18 楼 1801	联系电话：0769-22900598 办公地址：广东省东莞市南城街道三元路 2 号粤丰大厦办公 1501B	联系电话：020-28180338 办公地址：广州市天河区体育东路 136、138 号 17 层 02 房、17 层 03 房自编 A
<b>杭州城星路营业部</b>	<b>天津营业部</b>	<b>郑州营业部</b>	<b>湖北分公司</b>
联系电话：0571-89809632 办公地址：浙江省杭州市江干区城星路 111 号钱江国际时代广场 2 幢 1301 室	联系电话：022-87560710 办公地址：天津市南开区长江道与南开三马路交口融汇广场 2-1-1604、1605、1606	联系电话：0371-86533821 办公地址：河南自贸试验区郑州片区（郑东）普惠路 80 号 1 号楼 2 单元 23 层 2301 号	联系电话：027-59219121 办公地址：湖北省武汉市江汉区香港路 193 号中华城 A 写字楼 14 层 1401-9 号
<b>苏州营业部</b>	<b>山东分公司</b>	<b>肇庆营业部</b>	<b>广东金融高新区分公司</b>
联系电话：0512-69883586 办公地址：中国（江苏）自由贸易试验区苏州片区苏州工业园区苏州中心广场 58 幢苏州中心广场办公楼 A 座 07 层 07 号	联系电话：0531-85181099 办公地址：山东省济南市历下区冻源大街 150 号中信广场主楼七层 703、705 室	联系电话：0758-2270760 办公地址：广东省肇庆市端州区星湖大道六路 36 号大唐盛世第一幢首层 04A	联系电话：0757-88772666 办公地址：广东省佛山市南海区海五路 28 号华南国际金融中心 2 幢 2302 房
<b>青岛分公司</b>	<b>四川分公司</b>	<b>上海分公司</b>	<b>华南分公司</b>
联系电话：0532-88697836 办公地址：山东省青岛市崂山区秦岭路 6 号农商财富大厦 8 层 801 室	联系电话：028-86282772 办公地址：四川省成都市武侯区人民南路 4 段 12 号 6 栋 802 号	联系电话：021-68905325 办公地址：上海市浦东新区向城路 69 号 1 幢 12 层（电梯楼层 15 层）03 室	联系电话：020-61887585 办公地址：广州市南沙区海滨路 171 号南沙金融大厦第 8 层自编 803B
<b>总部金融发展部</b>	<b>总部机构发展部</b>	<b>总部产业发展部</b>	<b>总部机构业务部</b>
联系电话：020-22139814 办公地址：广州市天河区珠江江西路 5 号广州国际金融中心主塔写字楼 10 楼	联系电话：020-22139836 办公地址：广州市天河区珠江江西路 5 号广州国际金融中心主塔写字楼 10 楼	联系电话：020-23382586 办公地址：广州市天河区珠江江西路 5 号广州国际金融中心主塔写字楼 10 楼	联系电话：020-22139802 办公地址：广州市天河区珠江江西路 5 号广州国际金融中心主塔写字楼 10 楼
<b>广期资产管理（上海）有限公司</b>			
联系电话：(021) 50390265 办公地址：上海市浦东新区福山路 388 号越秀大厦 701 室			